

<i>Rodzaj dokumentu:</i>	Zasady oceniania rozwiązań zadań
<i>Egzamin:</i>	Egzamin maturalny (SF)
<i>Przedmiot:</i>	Matematyka
<i>Poziom:</i>	Poziom podstawowy
<i>Forma arkusza:</i>	MMA-P1_1P-202
<i>Termin egzaminu:</i>	Termin główny – czerwiec 2020 r.
<i>Data publikacji dokumentu:</i>	3 sierpnia 2020 r.

Zadanie 1. (1 pkt)

Obszar standardów	Opis wymagań	Poprawna odpowiedź	
II. Wykorzystanie i interpretowanie reprezentacji.	2. Wyrażenia algebraiczne. Zdający posługuje się wzorami skróconego mnożenia: $(a \pm b)^2$, $(a \pm b)^3$, $a^2 - b^2$, $a^3 \pm b^3$ (2.a).	Wersja X	Wersja Y
		B	C

Zadanie 2. (1 pkt)

Obszar standardów	Opis wymagań	Poprawna odpowiedź	
II. Wykorzystanie i interpretowanie reprezentacji.	1. Liczby rzeczywiste. Zdający oblicza potęgi o wykładnikach wymiernych oraz stosuje prawa działań na potęgach o wykładnikach wymiernych i rzeczywistych (1.g).	Wersja X	Wersja Y
		C	A

Zadanie 3. (1 pkt)

Obszar standardów	Opis wymagań	Poprawna odpowiedź	
II. Wykorzystanie i interpretowanie reprezentacji.	1. Liczby rzeczywiste. Zdający zna definicję logarytmu i stosuje w obliczeniach wzory na logarytm iloczynu, logarytm ilorazu i logarytm potęgi o wykładniku naturalnym (1.h).	Wersja X	Wersja Y
		D	B

Zadanie 4. (1 pkt)

Obszar standardów	Opis wymagań	Poprawna odpowiedź	
I. Wykorzystanie i tworzenie informacji.	1. Liczby rzeczywiste. Zdający stosuje pojęcie procentu i punktu procentowego w obliczeniach (1.d).	Wersja X	Wersja Y
		A	D

Zadanie 5. (1 pkt)

Obszar standardów	Opis wymagań	Poprawna odpowiedź	
I. Wykorzystanie i tworzenie informacji.	3. Równania i nierówności. Zdający rozwiązuje równania i nierówności kwadratowe; zapisuje rozwiązanie w postaci sumy przedziałów (3.a).	Wersja X	Wersja Y
		A	D

Zadanie 6. (1 pkt)

Obszar standardów	Opis wymagań	Poprawna odpowiedź	
I. Wykorzystanie i tworzenie informacji.	3. Równania i nierówności. Zdający rozwiązuje równania wielomianowe metodą rozkładu na czynniki (3.d).	Wersja X	Wersja Y
		B	C

Zadanie 7. (1 pkt)

Obszar standardów	Opis wymagań	Poprawna odpowiedź	
II. Wykorzystanie i interpretowanie reprezentacji.	4. Funkcje. Zdający wyznacza wzór funkcji kwadratowej (4.i).	Wersja X	Wersja Y
		D	B

Zadanie 8. (1 pkt)

Obszar standardów	Opis wymagań	Poprawna odpowiedź	
II. Wykorzystanie i interpretowanie reprezentacji.	4. Funkcje. Zdający wyznacza wartość najmniejszą i wartość największą funkcji kwadratowej w przedziale domkniętym (4.k).	Wersja X	Wersja Y
		C	B

Zadanie 9. (1 pkt)

Obszar standardów	Opis wymagań	Poprawna odpowiedź	
II. Wykorzystanie i interpretowanie reprezentacji.	4. Funkcje. Zdający rozwiązuje zadania (również umieszczone w kontekście praktycznym), prowadzące do badania funkcji kwadratowej (4.l).	Wersja X	Wersja Y
		B	C

Zadanie 10. (1 pkt)

Obszar standardów	Opis wymagań	Poprawna odpowiedź	
I. Wykorzystanie i tworzenie informacji.	3. Równania i nierówności. Zdający rozwiązuje równania i nierówności kwadratowe; zapisuje rozwiązanie w postaci sumy przedziałów (3.a).	Wersja X	Wersja Y
		B	B

Zadanie 11. (1 pkt)

Obszar standardów	Opis wymagań	Poprawna odpowiedź	
II. Wykorzystanie i interpretowanie reprezentacji.	4. Funkcje. Zdający wykorzystuje interpretację współczynników we wzorze funkcji liniowej (4.g).	Wersja X	Wersja Y
		D	A

Zadanie 12. (1 pkt)

Obszar standardów	Opis wymagań	Poprawna odpowiedź	
II. Wykorzystanie i interpretowanie reprezentacji.	4. Funkcje. Zdający sporządza wykresy funkcji wykładniczych dla różnych podstaw i rozwiązuje zadania umieszczone w kontekście praktycznym (4.n).	Wersja X	Wersja Y
		B	C

Zadanie 13. (1 pkt)

Obszar standardów	Opis wymagań	Poprawna odpowiedź	
II. Wykorzystanie i interpretowanie reprezentacji.	8. Geometria na płaszczyźnie kartezjańskiej. Zdający bada równoległość i prostokątowość prostych na podstawie ich równań kierunkowych (8.c).	Wersja X	Wersja Y
		C	D

Zadanie 14. (1 pkt)

Obszar standardów	Opis wymagań	Poprawna odpowiedź	
III. Modelowanie matematyczne.	5. Ciągi. Zdający wyznacza wyrazy ciągu określonego wzorem ogólnym (5.a).	Wersja X	Wersja Y
		D	C

Zadanie 15. (1 pkt)

Obszar standardów	Opis wymagań	Poprawna odpowiedź	
III. Modelowanie matematyczne.	5. Ciągi. Zdający stosuje wzór na n -ty wyraz i na sumę n -początkowych wyrazów ciągu arytmetycznego i ciągu geometrycznego, również umieszczone w kontekście praktycznym (5.c).	Wersja X	Wersja Y
		C	B

Zadanie 16. (1 pkt)

Obszar standardów	Opis wymagań	Poprawna odpowiedź	
II. Wykorzystanie i interpretowanie reprezentacji.	4. Funkcje. Zdający wyznacza wzór funkcji liniowej (4.f).	Wersja X	Wersja Y
		D	A

Zadanie 17. (1 pkt)

Obszar standardów	Opis wymagań	Poprawna odpowiedź	
IV. Użycie i tworzenie strategii.	7. Planimetria. Zdający korzysta ze związków między kątem środkowym, kątem wpisanym i kątem między styczną a cięciwą okręgu (7.a).	Wersja X	Wersja Y
		D	A

Zadanie 18. (1 pkt)

Obszar standardów	Opis wymagań	Poprawna odpowiedź	
II. Wykorzystanie i interpretowanie reprezentacji.	8. Geometria na płaszczyźnie kartezjańskiej. Zdający podaje równanie prostej w postaci $Ax + By + C = 0$ lub $y = ax + b$ mając dane dwa jej punkty lub jeden punkt i współczynnik a w równaniu kierunkowym (8.b).	Wersja X	Wersja Y
		A	A

Zadanie 19. (1 pkt)

Obszar standardów	Opis wymagań	Poprawna odpowiedź	
II. Wykorzystanie i interpretowanie reprezentacji.	6. Trygonometria. Zdający wykorzystuje definicje i wyznacza wartości funkcji trygonometrycznych dla kątów ostrych (6.a).	Wersja X	Wersja Y
		B	A

Zadanie 20. (1 pkt)

Obszar standardów	Opis wymagań	Poprawna odpowiedź	
II. Wykorzystanie i interpretowanie reprezentacji.	8. Geometria na płaszczyźnie kartezjańskiej. Zdający oblicza odległości punktów na płaszczyźnie kartezjańskiej (8.e).	Wersja X	Wersja Y
		A	D

Zadanie 21. (1 pkt)

Obszar standardów	Opis wymagań	Poprawna odpowiedź	
III. Modelowanie matematyczne.	10. Elementy statystyki opisowej. Teoria prawdopodobieństwa i kombinatoryka. Zdający zlicza obiekty w prostych sytuacjach kombinatorycznych, niewymagających użycia wzorów kombinatorycznych, stosuje zasadę mnożenia (10.b).	Wersja X	Wersja Y
		C	B

Zadanie 22. (1 pkt)

Obszar standardów	Opis wymagań	Poprawna odpowiedź	
IV. Użycie i tworzenie strategii.	7. Planimetria. Zdający wykorzystuje własności figur podobnych w zadaniach, w tym umieszczonych w kontekście praktycznym (7.b).	Wersja X	Wersja Y
		C	B

Zadanie 23. (1 pkt)

Obszar standardów	Opis wymagań	Poprawna odpowiedź	
II. Wykorzystanie i interpretowanie reprezentacji.	10. Elementy statystyki opisowej; teoria prawdopodobieństwa i kombinatoryka. Zdający oblicza średnią arytmetyczną, średnią ważoną, medianę i odchylenie standardowe danych; interpretuje te parametry dla danych empirycznych (10.a).	Wersja X	Wersja Y
		A	D

Zadanie 24. (1 pkt)

Obszar standardów	Opis wymagań	Poprawna odpowiedź	
II. Wykorzystanie i interpretowanie reprezentacji.	9. Stereometria. Zdający wyznacza związki miarowe w wielościanach i bryłach obrotowych z zastosowaniem trygonometrii (9.b).	Wersja X	Wersja Y
		A	D

Zadanie 25. (1 pkt)

Obszar standardów	Opis wymagań	Poprawna odpowiedź	
II. Wykorzystanie i interpretowanie reprezentacji.	9. Stereometria. Zdający wyznacza związki miarowe w wielościanach i bryłach obrotowych z zastosowaniem trygonometrii (9.b).	Wersja X	Wersja Y
		B	C

Zadania otwarte

Uwaga: Akceptowane są wszystkie rozwiązania merytorycznie poprawne i spełniające warunki zadania.

Zadanie 26. (2 pkt)

Obszar standardów	Opis wymagań
II. Wykorzystanie i interpretowanie reprezentacji.	3. Równania i nierówności. Zdający rozwiązuje równania i nierówności kwadratowe; zapisuje rozwiązanie w postaci sumy przedziałów (3.a).

Zasady oceniania

Zdający otrzymuje 1 p.
gdy:

- zrealizuje pierwszy etap rozwiązania i na tym zakończy lub zapisze błędny zbiór rozwiązań nierówności, np.

- obliczy lub poda pierwiastki trójmianu kwadratowego $x_1 = -\frac{5}{2}$ oraz $x_2 = 1$

- zaznaczy na wykresie miejsca zerowe funkcji f określonej wzorem

$$f(x) = 2x^2 + 3x - 5: x_1 = -\frac{5}{2} \text{ i } x_2 = 1.$$

- rozłoży trójmian kwadratowy na czynniki liniowe, np. $2\left(x + \frac{5}{2}\right)(x - 1)$

albo

- realizując pierwszy etap rozwiązania zadania popełnia błędy (ale otrzyma dwa różne pierwiastki) i konsekwentnie do tego zapisze zbiór rozwiązań nierówności, np.:
 - popełnia błędy rachunkowe przy obliczaniu wyróżnika lub pierwiastków trójmianu kwadratowego i konsekwentnie do popełnionego błędu zapisze zbiór rozwiązań nierówności,
 - błędnie zapisze równania wynikające ze wzorów Viète'a, np.: $x_1 \cdot x_2 = \frac{5}{2}$ i konsekwentnie do popełnionego błędu zapisze zbiór rozwiązań nierówności,

albo

- wyznaczy odcięte punktów wspólnych wykresów funkcji określonych wzorami $y = 2(x-1)(x+3)$ oraz $y = x-1$: $x_1 = -\frac{5}{2}$ oraz $x_2 = 1$ i na tym zakończy lub zapisze błędny zbiór rozwiązań nierówności.

Zdający otrzymuje 2 p.
gdy:

- poda zbiór rozwiązań nierówności: $\left(-\infty, -\frac{5}{2}\right) \cup (1, +\infty)$ lub $x \in \left(-\infty, -\frac{5}{2}\right) \cup (1, +\infty)$

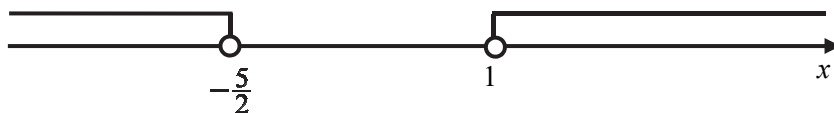
$$\text{lub } \left(x < -\frac{5}{2} \text{ lub } x > 1\right),$$

albo

- sporządzi ilustrację graficzną (oś liczbowa, wykres) i zapisze zbiór rozwiązań nierówności w postaci: $x < -\frac{5}{2}$, $x > 1$,

albo

- poda zbiór rozwiązań nierówności w postaci graficznej z poprawnie zaznaczonymi końcami przedziałów.



Kryteria uwzględniające specyficzne trudności w uczeniu się matematyki (dysleksja)

Jeśli zdający pomyli porządek liczb na osi liczbowej, np. zapisze zbiór rozwiązań nierówności w postaci $(-\infty, 1) \cup \left(-\frac{5}{2}, +\infty\right)$, $\left(+\infty, -\frac{5}{2}\right) \cup (1, -\infty)$, to przyznajemy **2 punkty**.

Uwagi

1. Akceptujemy zapisanie odpowiedzi w postaci: $x < -\frac{5}{2}$ i $x > 1$, $x < -\frac{5}{2}$ oraz $x > 1$.
2. Jeżeli zdający dzieli obie strony nierówności przez $x-1$, rozważając dwa przypadki $x-1 > 0$ oraz $x-1 < 0$, rozwiąże nierówność w każdym z tych przypadków i poda zbiór rozwiązań każdej z tych nierówności, to otrzymuje **2 punkty**.
3. Jeżeli zdający poprawnie obliczy pierwiastki trójmianu $x_1 = -\frac{5}{2}$, $x_2 = 1$ i zapisze, np. $\left(-\infty, -\frac{5}{2}\right) \cup (-1, +\infty)$, popełniając tym samym błąd przy przepisywaniu jednego z pierwiastków, to otrzymuje **2 punkty**.
4. Jeżeli zdający poprawnie rozwiąże nierówność $2(x-1)(x+3) > x-1$, ale zapisze sprzeczną z tym rozwiązaniem odpowiedź, np. $x \notin R \setminus \left\{-\frac{5}{2}, 1\right\}$, albo $x \neq -\frac{5}{2}$ i $x \neq 1$, to otrzymuje **2 punkty**.
5. Jeżeli zdający rozwiązuje zadanie sposobem III i nie sprawdzi algebraicznie, że odczytane liczby $x_1 = -\frac{5}{2}$ oraz $x_2 = 1$ są odciętymi punktów wspólnych wykresów funkcji $y = 2(x-1)(x+3)$ oraz $y = x-1$, to otrzymuje **2 punkty**.
6. Jeżeli zdający pominie 2 w nierówności $2(x-1)(x+3) > x-1$ i rozwiąże nierówność $(x-1)(x+3) > x-1$, to może otrzymać co najwyżej **1 punkt** za całe rozwiązanie.
7. Jeżeli zdający rozwiązuje zadanie sposobem III i błędnie odczyta którąkolwiek z odciętych punktów wspólnych wykresów funkcji $y = 2(x-1)(x+3)$ oraz $y = x-1$, to otrzymuje **1 punkt** za całe rozwiązanie, pod warunkiem, że otrzyma sumę dwóch rozłącznych przedziałów otwartych.

8. Jeżeli zdający podaje pierwiastki bez związku z trójmianem kwadratowym z zadania, to oznacza, że nie podjął realizacji pierwszego etapu rozwiązania i w konsekwencji otrzymuje **0 punktów** za całe rozwiązanie.
9. Jeżeli zdający wyznacza pierwiastki trójmianu kwadratowego w przypadku, gdy obliczony wyróżnik Δ jest niedodatni, to otrzymuje **0 punktów** za całe rozwiązanie.
10. Jeżeli zdający rozwiąże nierówność $2(x-1)(x+3) > 0$, to otrzymuje **0 punktów** za całe rozwiązanie.
11. Jeżeli zdający dzieli obie strony nierówności przez $x-1$ bez stosownego założenia, to otrzymuje **0 punktów** za całe rozwiązanie.

Przykładowe rozwiązanie

Pierwszy etap to wyznaczenie pierwiastków trójmianu kwadratowego: $2x^2 + 3x - 5$.

Drugi etap to zapisanie zbioru rozwiązań nierówności kwadratowej.

Pierwszy etap rozwiązania może być realizowany następująco:

I sposób

Przekształcamy równoważnie nierówność do postaci $(2x+5)(x-1) > 0$ (przenosimy wszystkie wyrażenia na lewą stronę nierówności i wyłączamy wspólny czynnik poza nawias), a następnie zapisujemy pierwiastki trójmianu $(2x+5)(x-1)$: $x_1 = -\frac{5}{2}$ oraz $x_2 = 1$.

II sposób

Zapisujemy nierówność w postaci $2x^2 + 3x - 5 > 0$ i obliczamy pierwiastki trójmianu $2x^2 + 3x - 5$

- obliczamy wyróżnik tego trójmianu:

$$\Delta = 49 \text{ i stąd } x_1 = -\frac{5}{2} \text{ oraz } x_2 = 1$$

albo

- stosujemy wzory Viète'a:

$$x_1 \cdot x_2 = -\frac{5}{2} \text{ oraz } x_1 + x_2 = -\frac{3}{2}, \text{ stąd } x_1 = -\frac{5}{2} \text{ oraz } x_2 = 1$$

albo

- podajemy je bezpośrednio, np. zapisując pierwiastki trójmianu lub postać iloczynową trójmianu, lub zaznaczając je na wykresie (wystarczy szkic wykresu, oś liczbowa itp.):

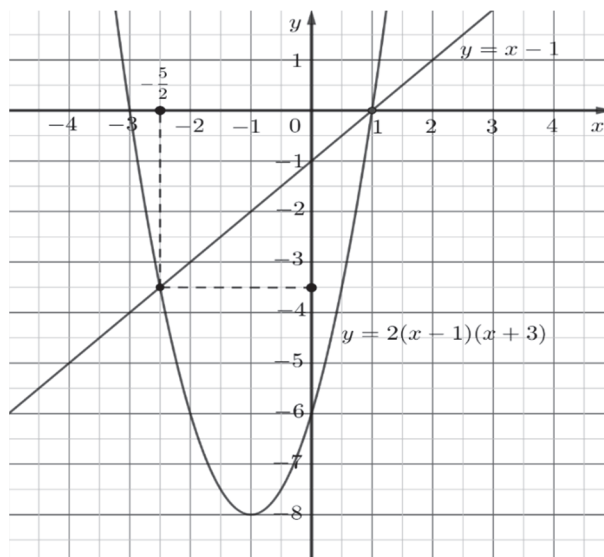
$$x_1 = -\frac{5}{2} \text{ oraz } x_2 = 1 \text{ lub } 2\left(x + \frac{5}{2}\right)(x-1).$$

Drugi etap rozwiązania:

Zapisujemy zbiór rozwiązań nierówności: $\left(-\infty, -\frac{5}{2}\right) \cup (1, +\infty)$ lub $x \in \left(-\infty, -\frac{5}{2}\right) \cup (1, +\infty)$.

III sposób

Wykonujemy rysunek pomocniczy. W jednym układzie współrzędnych szkicujemy fragment wykresu funkcji kwadratowej określonej wzorem $y = 2(x-1)(x+3)$ oraz fragment wykresu funkcji liniowej określonej wzorem $y = x - 1$.



Odczytujemy odcięte punktów wspólnych obu wykresów. Są to liczby $x_1 = -\frac{5}{2}$ oraz $x_2 = 1$.

Sprawdzamy, czy odczytane współrzędne są odciętymi punktów wspólnych tych wykresów

$$2\left(-\frac{5}{2}-1\right)\left(-\frac{5}{2}+3\right) = 2 \cdot \left(-\frac{7}{2}\right)\left(\frac{1}{2}\right) = -\frac{7}{2}$$

$$-\frac{5}{2}-1 = -\frac{7}{2}$$

Stąd liczba $\left(-\frac{5}{2}\right)$ jest odciętą punktu wspólnego obu wykresów, a liczba 1 jest wspólnym

miejscem zerowym obu funkcji $y = 2(x-1)(x+3)$ oraz $y = x-1$.

Z naszkicowanego wykresu odczytujemy te argumenty, dla których funkcja kwadratowa przyjmuje wartości większe niż funkcja liniowa $x \in \left(-\infty, -\frac{5}{2}\right) \cup (1, +\infty)$. Zatem zbiór ten jest

zbiorem rozwiązań nierówności $2(x-1)(x+3) > x-1$.

Zadanie 27. (2 pkt)

Obszar standardów	Opis wymagań
I. Wykorzystanie i tworzenie informacji.	3. Równania i nierówności. Zdający rozwiązuje równania wielomianowe metodą rozkładu na czynniki (3.d).

Zasady oceniania

Zdający otrzymuje 1 p.
gdy:

- zapisze lewą stronę równania w postaci iloczynu $(x^2 - 4)(x - 9) = 0$ lub $(x - 2)(x + 2)(x - 9) = 0$

albo

- podzieli wielomian $x^3 - 9x^2 - 4x + 36$ przez dwumian $(x - 9)$ i otrzyma iloraz $(x^2 - 4)$

albo

- podzieli wielomian $x^3 - 9x^2 - 4x + 36$ przez dwumian $(x - 2)$ i otrzyma iloraz $x^2 - 7x - 18$

albo

- podzieli wielomian $x^3 - 9x^2 - 4x + 36$ przez dwumian $(x + 2)$ i otrzyma iloraz $x^2 - 11x + 18$

i na tym zakończy lub dalej popełni błędy.

Zdający otrzymuje 2 p.
gdy wyznaczy wszystkie rozwiązania równania: $x = -2$, $x = 2$ oraz $x = 9$, ale nie uzyska ich w wyniku błędnej metody.

Przykładowe rozwiązanie**I sposób**

Zapisujemy lewą stronę równania w postaci iloczynowej, stosując metodę grupowania wyrazów

$$\text{Zatem } x^2(x-9) - 4(x-9) = 0 \text{ lub } x(x^2-4) - 9(x^2-4) = 0.$$

$$\text{Stąd } (x^2-4)(x-9) = 0, \text{ czyli } (x-2)(x+2)(x-9) = 0.$$

$$\text{Zatem } x = 2 \text{ lub } x = -2 \text{ lub } x = 9.$$

II sposób

Stwierdzamy, że liczba 9 jest pierwiastkiem wielomianu $x^3 - 9x^2 - 4x + 36$. Dzielimy wielomian przez dwumian $(x - 9)$. Otrzymujemy iloraz $(x^2 - 4)$. Zapisujemy równanie w postaci $(x^2 - 4)(x - 9) = 0$. Stąd $(x - 2)(x + 2)(x - 9) = 0$, czyli $x = 2$ lub $x = -2$ lub $x = 9$.

Uwaga

Zdający może ustalić, że pierwiastkiem wielomianu jest:

– liczba 2 i zapisać równanie w postaci: $(x - 2)(x^2 - 7x - 18) = 0$.

– liczba (-2) i zapisać równanie w postaci: $(x + 2)(x^2 - 11x + 18) = 0$.

Zadanie 28. (2 pkt)

Obszar standardów	Opis wymagań
V. Rozumowanie i argumentacja.	2. Wyrażenia algebraiczne. Zdający posługuje się wzorami skróconego mnożenia: $(a \pm b)^2$, $(a \pm b)^3$, $a^2 - b^2$, $a^3 \pm b^3$ (2.a).

Zasady oceniania I i II sposobu rozwiązania**Zdający otrzymuje 1 p.**

gdy

- zapisze nierówność w postaci $(a - b)^2 + b^2 > 0$

albo

- obliczy wyróżnik trójmianu kwadratowego w zależności od zmiennej a lub b , występującego po jednej stronie nierówności, gdy po drugiej stronie jest 0, i stwierdzi, że jest on niedodatni

albo

- obliczy wyróżnik trójmianu kwadratowego w zależności od zmiennej a lub b , występującego po jednej stronie nierówności, gdy po drugiej stronie jest 0 oraz rozważy jeden z przypadków $\Delta < 0$ lub $\Delta = 0$ i w tym przypadku doprowadzi rozumowanie do końca

i na tym zakończy lub dalej popełni błędy.

Zdający otrzymuje 2 p.

gdy poda pełne uzasadnienie.

UwagaJeżeli zdający sprawdza prawdziwość nierówności jedynie dla wybranych wartości a i b , to otrzymuje **0 punktów** za całe rozwiązanie.**Zasady oceniania III sposobu rozwiązania****Zdający otrzymuje 1 p.**

gdy rozważy dwa przypadki:

w jednym, dla $a \neq 0$, podzieli stronami nierówność przez a^2 , w drugim, dla $b \neq 0$, podzieli stronami nierówność przez b^2

i w jednym przypadku doprowadzi rozumowanie do końca.

Zdający otrzymuje 2 p.

gdy zapisze pełne rozumowanie.

UwagaJeżeli zdający sprawdza prawdziwość nierówności jedynie dla wybranych wartości a i b , to otrzymuje **0 punktów** za całe rozwiązanie.

Zasady oceniania IV sposobu rozwiązania**Zdający otrzymuje 1 p.**

gdy

- rozważy trzy przypadki i zapisze nierówności $(a - \sqrt{2}b)^2 > 2ab(1 - \sqrt{2})$,

$$(a + \sqrt{2}b)^2 > 2ab(1 + \sqrt{2}), a^2 + 2b^2 > 0$$

i na tym zakończy lub dalej popełni błędy.

albo

- przeprowadzi pełne rozumowanie w dwóch spośród trzech przypadków i na tym zakończy lub dalej popełni błędy.

Zdający otrzymuje 2 p.

gdy zapisze pełne rozumowanie.

UwagaJeżeli zdający sprawdza prawdziwość nierówności jedynie dla wybranych wartości a i b , to otrzymuje **0 punktów** za całe rozwiązanie.**Zasady oceniania V sposobu rozwiązania****Zdający otrzymuje 1 p.**gdy zapisze, że przeprowadza dowód nie wprost, zapisze nierówność $a(a - 2b) + 2b^2 \leq 0$

w postaci $(a - b)^2 + b^2 \leq 0$

i na tym zakończy lub dalej popełni błędy.

Zdający otrzymuje 2 p.

gdy zapisze pełne rozumowanie.

UwagaJeżeli zdający sprawdza prawdziwość nierówności jedynie dla wybranych wartości a i b , to otrzymuje **0 punktów** za całe rozwiązanie.**Zasady oceniania VI sposobu rozwiązania****Zdający otrzymuje 1 p.**gdy zapisze nierówność w postaci równoważnej $a^2 + 2b^2 > 2ab$ oraz zapisze, że dla dowolnych liczb rzeczywistych a, b prawdziwe są nierówności:

$$a^2 + 2b^2 \geq a^2 + b^2 \text{ oraz } a^2 + b^2 \geq 2ab$$

i na tym zakończy lub dalej popełni błędy

Zdający otrzymuje 2 p.

gdy zapisze pełne rozumowanie.

Uwaga

Jeżeli zdający sprawdza prawdziwość nierówności jedynie dla wybranych wartości a i b , to otrzymuje **0 punktów** za całe rozwiązanie.

Przykładowe rozwiązania

I sposób

Przekształcamy równoważnie nierówność i otrzymujemy kolejno:

$$a^2 - 2ab + 2b^2 > 0,$$

$$a^2 - 2ab + b^2 + b^2 > 0,$$

$$(a-b)^2 + b^2 > 0.$$

Nierówność $(a-b)^2 + b^2 > 0$ jest prawdziwa, ponieważ:

1) wyrażenie $(a-b)^2$ jest dodatnie, gdyż z założenia wynika $a-b \neq 0$ i kwadrat każdej liczby rzeczywistej różnej od zera jest dodatni,

2) wyrażenie b^2 jest nieujemne,

3) suma dwóch liczb rzeczywistych, z których jedna jest liczbą dodatnią, a druga liczbą nieujemną, jest liczbą dodatnią.

To kończy dowód.

II sposób

Przekształcamy równoważnie nierówność i otrzymujemy:

$$a^2 - 2ab + 2b^2 > 0.$$

Wyrażenie $a^2 - 2ab + 2b^2$ traktujemy jako trójmian kwadratowy jednej zmiennej np. a .

Wyróżnik trójmianu kwadratowego $a^2 - 2ab + 2b^2$ jest równy: $\Delta = 4b^2 - 8b^2 = -4b^2$.

Ten wyróżnik jest niedodatni dla każdej rzeczywistej wartości b .

Gdy $\Delta < 0$, to $a^2 - 2ab + 2b^2 > 0$ dla każdej rzeczywistej wartości a .

Gdy $\Delta = 0$, to $b = 0$, stąd $a^2 > 0$, ponieważ z założenia $a \neq b$.

Oznacza to, że dla każdych dwóch różnych liczb rzeczywistych a i b prawdziwa jest nierówność $a^2 - 2ab + 2b^2 > 0$.

To kończy dowód.

III sposób

Przekształcamy równoważnie nierówność $a(a-2b) + 2b^2 > 0$ i otrzymujemy:

$$a^2 - 2ab + 2b^2 > 0.$$

Z założenia wynika, że liczby a i b nie mogą jednocześnie przyjmować wartości 0 .

Jeżeli $b \neq 0$, to $b^2 > 0$. Dzielimy obie strony nierówności przez b^2 i otrzymujemy nierówność równoważną

$$\left(\frac{a}{b}\right)^2 - 2\frac{a}{b} + 2 > 0.$$

Niech $x = \frac{a}{b}$. Otrzymujemy nierówność kwadratową $x^2 - 2x + 2 > 0$ z niewiadomą x .

Zauważamy, że ta nierówność jest prawdziwa dla każdej liczby rzeczywistej x , bo z równości

$$x^2 - 2x + 2 = (x-1)^2 + 1$$

wniosujemy, że $(x-1)^2 + 1 > 0$, wobec oczywistej nierówności $(x-1)^2 \geq 0$. Natomiast jeżeli $a \neq 0$, to $a^2 > 0$. Dzielimy obie strony nierówności przez a^2 i otrzymujemy nierówność równoważną

$$2\left(\frac{b}{a}\right)^2 - 2\frac{b}{a} + 1 > 0.$$

Niech teraz $x = \frac{b}{a}$. Otrzymujemy nierówność kwadratową $2x^2 - 2x + 1 > 0$ z niewiadomą x .

Ponieważ wyróżnik trójmianu $2x^2 - 2x + 1$ jest ujemny oraz współczynnik przy najwyższej potędze trójmianu jest dodatni, więc ten trójmian przyjmuje tylko wartości dodatnie dla każdej liczby rzeczywistej x .

Z rozważonych przypadków wynika, że nierówność jest prawdziwa dla każdych dwóch różnych liczb rzeczywistych a i b .

To kończy dowód.

IV sposób

Niech $a \neq b$. Rozważmy następujące przypadki:

Przypadek I: $a \cdot b > 0$.

Przekształcamy równoważnie nierówność $a(a-2b) + 2b^2 > 0$ i otrzymujemy:

$$a^2 + 2b^2 - 2\sqrt{2}ab > 2ab - 2\sqrt{2}ab.$$

$$\text{Stąd } (a - \sqrt{2}b)^2 > 2ab(1 - \sqrt{2}).$$

Wyrażenie $(a - \sqrt{2}b)^2$ jest nieujemne. Wyrażenie $2ab(1 - \sqrt{2})$ jest ujemne, ponieważ

$$1 - \sqrt{2} < 0 \text{ i z założenia } ab > 0.$$

Nierówność jest prawdziwa dla każdych dwóch liczb rzeczywistych a i b , takich, że $a \cdot b > 0$ i $a \neq b$.

Przypadek II: $a \cdot b < 0$.

Przekształcamy równoważnie nierówność $a(a-2b)+2b^2 > 0$ i otrzymujemy:

$$a^2 + 2b^2 + 2\sqrt{2}ab > 2ab + 2\sqrt{2}ab.$$

Stąd $(a + \sqrt{2}b)^2 > 2ab(1 + \sqrt{2})$.

Wyrażenie $(a + \sqrt{2}b)^2$ jest nieujemne. Wyrażenie $2ab(1 + \sqrt{2})$ jest ujemne, ponieważ $1 + \sqrt{2} > 0$ i z założenia $ab < 0$.

Nierówność jest prawdziwa dla każdych dwóch liczb rzeczywistych a i b , takich, że $a \cdot b < 0$ i $a \neq b$.

Przypadek III: $a \cdot b = 0$

Przekształcamy równoważnie nierówność $a(a-2b)+2b^2 > 0$ i otrzymujemy:

$$a^2 - 2ab + 2b^2 > 0.$$

Ponieważ $a \cdot b = 0$, więc nierówność $a^2 - 2ab + 2b^2 > 0$ możemy zapisać w postaci $a^2 + 2b^2 > 0$.

Suma kwadratów dwóch dowolnych liczb rzeczywistych a i b , takich, że $a \neq b$ jest dodatnia.

Nierówność jest prawdziwa dla każdych dwóch liczb rzeczywistych a i b , takich, że $a \cdot b = 0$ i $a \neq b$.

To kończy dowód.

V sposób (dowód nie wprost)

Założmy, że istnieją różne liczby rzeczywiste a i b , dla których prawdziwa jest nierówność

$$a(a-2b)+2b^2 \leq 0.$$

Powyższa nierówność jest równoważna nierównościom:

$$a^2 - 2ab + 2b^2 \leq 0,$$

$$(a-b)^2 + b^2 \leq 0.$$

Ponieważ lewa strona tej nierówności jest sumą dwóch liczb nieujemnych $(a-b)^2$ i b^2 , więc może zachodzić jedynie przypadek $(a-b)^2 + b^2 = 0$. Wynika stąd, że $a-b=0$ i $b=0$. Zatem $a=0$ i $b=0$, co przeczy założeniu, że liczby a i b są różne.

Otrzymana sprzeczność oznacza, że nierówność $a(a-2b)+2b^2 \leq 0$ jest fałszywa.

Prawdziwa zatem jest nierówność $a(a-2b)+2b^2 > 0$, dla każdych dwóch różnych liczb rzeczywistych a i b .

To kończy dowód.

VI sposób (szacowanie)

Nierówność $a(a-2b)+2b^2 > 0$ jest równoważna nierówności $a^2 + 2b^2 > 2ab$.

Dla dowolnych liczb rzeczywistych a, b prawdziwe są nierówności $a^2 + 2b^2 \geq a^2 + b^2$ oraz $a^2 + b^2 \geq 2ab$, przy czym $a^2 + b^2 = 2ab$ tylko wtedy, gdy $a = b$. Ale z założenia $a \neq b$, więc otrzymujemy $a^2 + 2b^2 \geq a^2 + b^2 > 2ab$.

To kończy dowód.

Zadanie 29. (2 pkt)

Obszar standardów	Opis wymagań
V. Rozumowanie i argumentacja.	7. Planimetria. Zdający wykorzystuje własności figur podobnych w zadaniach, w tym umieszczonych w kontekście praktycznym (7.b).

Zasady oceniania

Zdający otrzymuje **1 p.**
gdy

- wyznaczy długości odcinków BC i CF w zależności od tej samej zmiennej, np.: $|BC| = a$

$$\text{i } |CF| = \frac{3\sqrt{3}a}{8} \cdot \frac{\sqrt{3}}{2} \quad \text{lub} \quad |BC| = 2x \quad \text{i} \quad |CF| = \frac{9}{8}x.$$

albo

- wyznaczy skalę podobieństwa trójkątów BCD i CEF : $k = \frac{8\sqrt{3}}{9}$

albo

- wyznaczy długość odcinka CF w zależności od długości odcinków CB i CD oraz

$$\text{zależność między długościami odcinków } CD \text{ i } CB, \text{ np.: } |CF| = \frac{3|CD|^2}{4|CB|}, |CD| = \frac{\sqrt{3}}{2}|CB|$$

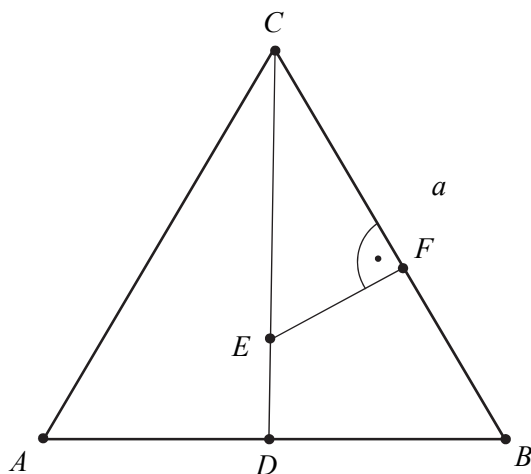
i na tym poprzestanie lub dalej popełnia błędy.

Zdający otrzymuje **2 p.**
gdy zapisze pełne rozumowanie.

Uwaga

Ponieważ podobieństwo zachowuje stosunek długości odcinków, więc jeżeli zdający przyjmuje konkretną wartość długości boku trójkąta i przeprowadzi rozumowanie do końca, ale nie odwołuje się do tej własności, to może otrzymać co najwyżej **1 punkt**.

Przykładowe rozwiązania
I sposób

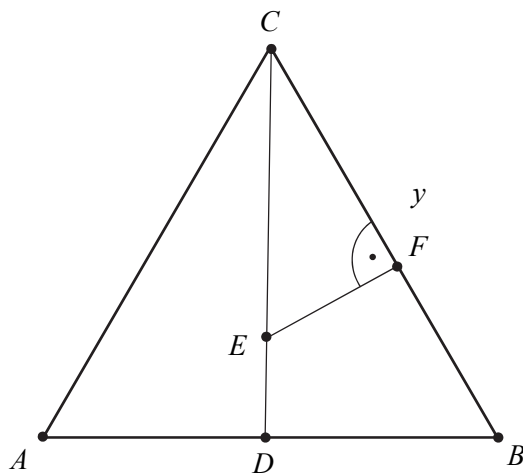


Niech $|BC| = a$. Wtedy $|CD| = \frac{a\sqrt{3}}{2}$. Ponieważ $|CE| = \frac{3}{4}|CD|$, to $|CE| = \frac{3\sqrt{3}a}{8}$.

Zatem $|CF| = |CE| \cdot \frac{\sqrt{3}}{2} = \frac{3\sqrt{3}a}{8} \cdot \frac{\sqrt{3}}{2} = \frac{9}{16}a = \frac{9}{16}|BC|$.

To kończy dowód.

II sposób



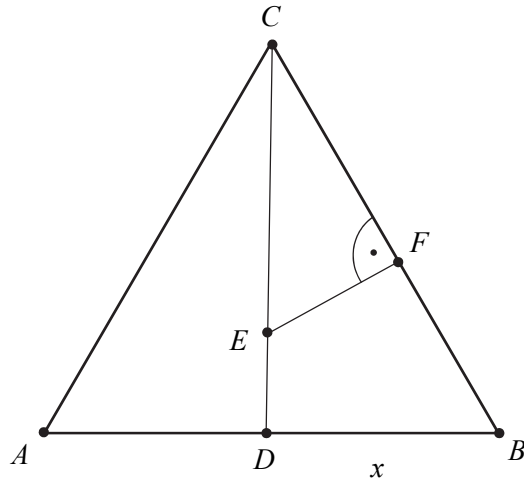
Trójkąt BCD jest trójkątem prostokątnym o kątach ostrych 30° i 60° . Niech $|BC| = y$. Wtedy

$|CD| = \frac{y\sqrt{3}}{2}$. Trójkąt CEF jest połową trójkąta równobocznego.

Niech $|CF| = x$. Stąd $|CE| = \frac{2x\sqrt{3}}{3}$.

Ponieważ $|CE| = \frac{3}{4}|CD|$, to $\frac{2x\sqrt{3}}{3} = \frac{3}{4} \cdot \frac{y\sqrt{3}}{2}$. Stąd $x = \frac{9}{16}y$.

To kończy dowód.

III sposób

Niech $x = |BD|$. Trójkąt BCD jest trójkątem prostokątnym o kątach ostrych 30° i 60° , więc

$$|BC| = 2x \text{ oraz } |CD| = x\sqrt{3}.$$

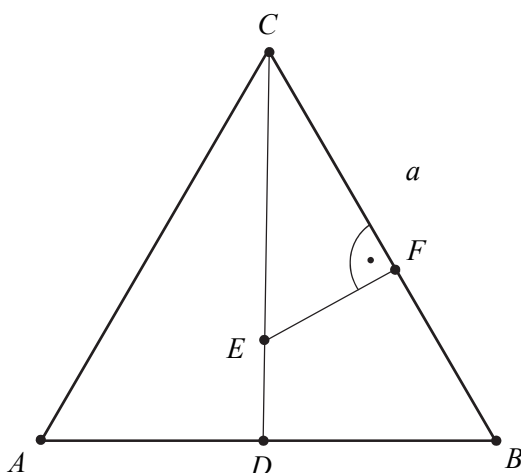
Ponieważ $|CE| = \frac{3}{4}|CD|$, więc $|CE| = \frac{3}{4}x\sqrt{3}$. Trójkąt CEF jest połową trójkąta równobocznego,

$$\text{więc } |CF| = \frac{\frac{3}{4}x\sqrt{3} \cdot \sqrt{3}}{2} = \frac{9}{8}x$$

Stąd $\frac{|CF|}{|CB|} = \frac{\frac{9}{8}x}{2x} = \frac{9}{16}$. Zatem $|CF| = \frac{9}{16}|CB|$.

To kończy dowód.

IV sposób



Trójkąty BCD i ECF są podobne na podstawie cechy (*kąt, kąt, kąt*). Przyjmijmy następujące oznaczenie: $|BC| = a$, wtedy $|CD| = h = \frac{a\sqrt{3}}{2}$. Skalę podobieństwa można obliczyć w następujący sposób:

$$k = \frac{|BC|}{|CE|} = \frac{a}{\frac{3}{4}h} = \frac{a}{\frac{3}{4} \cdot \frac{a\sqrt{3}}{2}} = \frac{8\sqrt{3}}{9} \text{ oraz } k = \frac{|CD|}{|CF|}.$$

$$\text{Stąd } |CF| = \frac{|CD|}{k} = \frac{a\sqrt{3}}{2} \cdot \frac{9}{8\sqrt{3}} = \frac{9}{16}a.$$

To kończy dowód.

Zadanie 30. (2 pkt)

Obszar standardów	Opis wymagań
III. Modelowanie matematyczne.	10. Elementy statystyki opisowej; teoria prawdopodobieństwa i kombinatoryka. Zdający wykorzystuje własności prawdopodobieństwa i stosuje twierdzenie znane jako klasyczna definicja prawdopodobieństwa do obliczania prawdopodobieństw zdarzeń (10.d).

Zasady oceniania

Zdający otrzymuje 1 p. gdy

- zapisze liczbę wszystkich zdarzeń elementarnych $|\Omega| = 6^2 = 36$ lub opíše zbiór zdarzeń elementarnych za pomocą tabeli

albo

- wypíše wszystkie zdarzenia elementarne sprzyjające zdarzeniu A :
 $A = \{(1,5), (2,5), (3,5), (4,5), (5,5), (5,6), (5,1), (5,2), (5,3), (5,4), (6,5)\}$

lub zaznaczy je wszystkie w tabeli lub zaznaczy wszystkie istotne gałęzie na pełnym drzewie składającym się z 36 gałęzi,

albo

- obliczy liczbę zdarzeń elementarnych sprzyjających zdarzeniu A , np.: $|A| = 2 \cdot 6 - 1 = 11$, $|A| = 5 + 5 + 1 = 11$ i nie wskaże przy tym niepoprawnych zdarzeń elementarnych sprzyjających zdarzeniu A ,

albo

- zapisze prawdopodobieństwa potrzebne do wyznaczenia końcowego wyniku na dwóch etapach (przy stosowaniu metody drzewa probabilistycznego składającego się z czterech gałęzi) oraz wskaże wszystkie istotne gałęzie (dla zdarzenia A lub zdarzenia A')

i na tym zakończy lub dalej popełni błędy.

Zdający otrzymuje 2 p.

gdy obliczy prawdopodobieństwo zdarzenia A : $P(A) = \frac{|A|}{|\Omega|} = \frac{11}{36}$.

Uwagi

1. Jeżeli zdający zapisze tylko: $|A| = 11$, $|\Omega| = 36$, $P(A) = \frac{11}{36}$, lub zapisze tylko: $P(A) = \frac{11}{36}$, lub $\frac{11}{36}$, to otrzymuje **2 punkty**.
2. Jeżeli zdający zapisze prawdopodobieństwo $P(A) = \frac{1}{6} \cdot \frac{1}{6} + 2 \cdot \frac{1}{6} \cdot \frac{5}{6}$, to otrzymuje **2 punkty**.
3. Jeżeli zdający zapisze tylko $|A| = 11$, to otrzymuje **1 punkt**.
4. Jeżeli zdający popełni błąd przy wypisywaniu zdarzeń elementarnych i wypisze o jedno za mało lub jedno powtórzy, ale nie wypisze żadnego niewłaściwego i konsekwentnie do popełnionego błędu obliczy prawdopodobieństwo, to otrzymuje **1 punkt**.
5. Jeżeli zdający stosuje drzewo probabilistyczne o 36 gałęziach, w którym przynajmniej 7 gałęzi odpowiada sytuacjom sprzyjającym rozważanemu zdarzeniu A (lub przynajmniej 13, gdy rozpatruje zdarzenie A'), ale nie wskaże gałęzi niewłaściwej, i konsekwentnie do popełnionego błędu obliczy prawdopodobieństwo to otrzymuje **1 punkt**.
6. Jeżeli zdający narysuje tylko drzewko i nie zaznaczy oraz nie opisze żadnej gałęzi, to otrzymuje **0 punktów**.
7. Jeżeli zdający zapisze tylko liczby 36 lub 11 lub 25 i z rozwiązania zadania nie wynika znaczenie tych liczb, to otrzymuje **0 punktów**.
8. Jeśli zdający rozwiąże zadanie do końca i otrzyma $P(A) > 1$ lub $P(A) < 0$, to otrzymuje za całe rozwiązanie **0 punktów**, o ile końcowy wynik nie jest skutkiem błędu w działaniach na ułamkach.

Przykładowe rozwiązania**I sposób**

Obliczamy liczbę wszystkich zdarzeń elementarnych tego doświadczenia $|\Omega| = 6^2 = 36$ lub opisujemy zbiór zdarzeń elementarnych w postaci tabeli

	1	2	3	4	5	6
1	(1,1)	(1,2)	(1,3)	(1,4)	(1,5)	(1,6)
2	(2,1)	(2,2)	(2,3)	(2,4)	(2,5)	(2,6)
3	(3,1)	(3,2)	(3,3)	(3,4)	(3,5)	(3,6)
4	(4,1)	(4,2)	(4,3)	(4,4)	(4,5)	(4,6)
5	(5,1)	(5,2)	(5,3)	(5,4)	(5,5)	(5,6)
6	(6,1)	(6,2)	(6,3)	(6,4)	(6,5)	(6,6)

Wskazujemy elementy zbioru A i zliczamy je:

$$|A| = 11.$$

Obliczamy prawdopodobieństwo zdarzenia A . Ponieważ wszystkie zdarzenia jednoelementowe są jednakowo prawdopodobne, więc korzystamy z klasycznej definicji prawdopodobieństwa:

$$P(A) = \frac{|A|}{|\Omega|} = \frac{11}{36}.$$

II sposób

Obliczamy liczbę wszystkich zdarzeń elementarnych: $|\Omega| = 6^2 = 36$.

A – zdarzenie polegające na tym, że co najmniej jeden raz wypadnie ścianka z pięcioma oczkami.

A' – zdarzenie polegające na tym, że ani razu nie wypadnie ścianka z pięcioma oczkami.

Wskazujemy elementy zbioru A' (wypisujemy lub zaznaczamy w tabeli) i zliczamy je:

	1	2	3	4	5	6
1	(1,1)	(1,2)	(1,3)	(1,4)	(1,5)	(1,6)
2	(2,1)	(2,2)	(2,3)	(2,4)	(2,5)	(2,6)
3	(3,1)	(3,2)	(3,3)	(3,4)	(3,5)	(3,6)
4	(4,1)	(4,2)	(4,3)	(4,4)	(4,5)	(4,6)
5	(5,1)	(5,2)	(5,3)	(5,4)	(5,5)	(5,6)
6	(6,1)	(6,2)	(6,3)	(6,4)	(6,5)	(6,6)

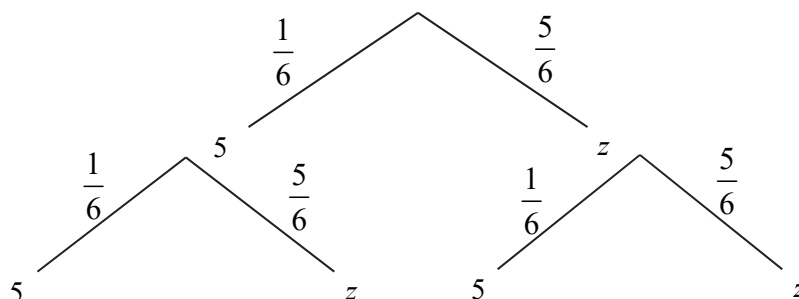
$$|A'| = 5^2 = 25.$$

Obliczamy prawdopodobieństwo zdarzenia A : $P(A) = 1 - P(A') = 1 - \frac{25}{36} = \frac{11}{36}$.

III sposób (metoda drzewka)

Przedstawiamy model graficzny doświadczenia.

5 – oznacza wypadnięcie ścianki kostki z pięcioma oczkami, z – oznacza wypadnięcie innej ścianki niż z pięcioma oczkami.



Prawdopodobieństwo zdarzenia A jest równe

$$P(A) = \frac{1}{6} \cdot \frac{1}{6} + \frac{1}{6} \cdot \frac{5}{6} + \frac{5}{6} \cdot \frac{1}{6} = \frac{11}{36}.$$

Zadanie 31. (2 pkt)

Obszar standardów	Opis wymagań
IV. Użycie i tworzenie strategii.	6. Trygonometria. Zdający stosuje proste związki między funkcjami trygonometrycznymi kąta ostrego (6.c).

Zasady oceniania I, II, III i IV sposobu rozwiązania

Zdający otrzymuje **1 p.**

gdy przekształci równanie $\frac{2 \sin \alpha + 3 \cos \alpha}{\cos \alpha} = 4$ do postaci:

$$2 \operatorname{tg} \alpha + 3 = 4 \text{ lub } 2 \sin \alpha = \cos \alpha \text{ lub } 2 \sin \alpha - \cos \alpha = 0 \text{ lub } 2 \frac{a}{c} = \frac{b}{c} \text{ lub } 2a = b$$

i na tym zakończy lub dalej popełni błędy.

Zdający otrzymuje **2 p.**

gdy obliczy tangens kąta α : $\operatorname{tg} \alpha = \frac{1}{2}$, ale nie uzyska go w wyniku błędnej metody.

Uwagi

- Jeżeli zdający popełni błąd i zapisze $\operatorname{tg} \alpha = \frac{\cos \alpha}{\sin \alpha}$, to otrzymuje co najwyżej **1 punkt**.
- Jeżeli zdający popełni jedyny błąd polegający na zastosowaniu niepoprawnego wzoru $\sqrt{a-b} = \sqrt{a} - \sqrt{b}$ albo $(a+b)^2 = a^2 + b^2$ i konsekwentnie doprowadzi rozwiązanie do końca, to zmoże otrzymać za całe rozwiązanie co najwyżej **1 punkt**.

Przykładowe rozwiązania**I sposób**

Równanie $\frac{2 \sin \alpha + 3 \cos \alpha}{\cos \alpha} = 4$ przekształcamy równoważnie do postaci:

$$\frac{2 \sin \alpha}{\cos \alpha} + \frac{3 \cos \alpha}{\cos \alpha} = 4.$$

Stąd $2 \operatorname{tg} \alpha + 3 = 4$, czyli $\operatorname{tg} \alpha = \frac{1}{2}$.

II sposób

Równanie $\frac{2 \sin \alpha + 3 \cos \alpha}{\cos \alpha} = 4$ przekształcamy równoważnie do postaci:

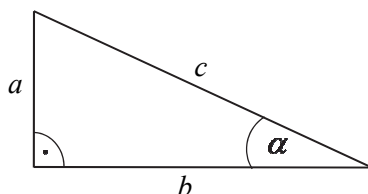
$$2 \sin \alpha + 3 \cos \alpha = 4 \cos \alpha.$$

Stąd $2 \sin \alpha = \cos \alpha$, czyli $\operatorname{tg} \alpha = \frac{1}{2}$.

III sposób

Rysujemy trójkąt prostokątny, w którym oznaczamy długości przyprostokątnych a i b ,

długość przeciwprostokątnej c oraz zaznaczamy kąt ostry α taki, że $\sin \alpha = \frac{a}{c}$ lub $\cos \alpha = \frac{b}{c}$.



Podane równanie $\frac{2 \sin \alpha + 3 \cos \alpha}{\cos \alpha} = 4$ zapisujemy w postaci $\frac{2 \cdot \frac{a}{c} + 3 \cdot \frac{b}{c}}{\frac{b}{c}} = 4$. Następnie

wykonujemy przekształcenia na lewej stronie tej równości i otrzymujemy $\frac{2a+3b}{b} = 4$. Stąd wynika,

że $2a+3b=4b$, czyli $2a=b$. Ostatnia równość oznacza, że $\frac{a}{b} = \frac{1}{2}$. Zatem $\operatorname{tg} \alpha = \frac{1}{2}$.

IV sposób

Równanie $\frac{2 \sin \alpha + 3 \cos \alpha}{\cos \alpha} = 4$ przekształcamy równoważnie do postaci

$$2 \sin \alpha + 3 \cos \alpha = 4 \cos \alpha.$$

Stąd wynika, że $2 \sin \alpha = \cos \alpha$. Korzystamy z tożsamości $\sin^2 \alpha + \cos^2 \alpha = 1$ i otrzymujemy równanie $\sin^2 \alpha + (2 \sin \alpha)^2 = 1$. Stąd $\sin^2 \alpha = \frac{1}{5}$. Ponieważ α jest kątem ostrym, więc $\sin \alpha = \frac{1}{\sqrt{5}}$.

Ale $\cos \alpha = 2 \sin \alpha$, więc $\cos \alpha = \frac{2}{\sqrt{5}}$. Ostatecznie $\operatorname{tg} \alpha = \frac{\sin \alpha}{\cos \alpha} = \frac{\frac{1}{\sqrt{5}}}{\frac{2}{\sqrt{5}}} = \frac{1}{2}$.

Zadanie 32. (4 pkt)

Obszar standardów	Opis wymagań
IV. Użycie i tworzenie strategii.	8. Geometria na płaszczyźnie kartezjańskiej. Zdający podaje równanie prostej w postaci $Ax + By + C = 0$ lub $y = ax + b$ mając dane dwa jej punkty lub jeden punkt i współczynnik a w równaniu kierunkowym (8.b). Zdający interpretuje geometrycznie układ dwóch równań liniowych z dwiema niewiadomymi (8.d). Zdający wyznacza współrzędne środka odcinka (8.f).

Zasady oceniania I, II, III i IV sposobu rozwiązania

Rozwiązanie, w którym postępowanie jest niewielkie, ale konieczne na drodze do pełnego rozwiązania 1 p.

Zdający

- wyznaczy równanie prostej AC : $y = -\frac{3}{4}x + \frac{25}{12}$

albo

- obliczy odległość punktu A od prostej BD : 5

albo

- zapisze współrzędne punktu P leżącego na prostej o równaniu $y = \frac{4}{3}x$, np.

$P = \left(x, \frac{4}{3}x\right)$ i wyznaczy odległość punktu P od danego punktu A jako funkcję jednej

zmiennych x : $|AP| = \sqrt{(x-5)^2 + \left(\frac{4}{3}x + \frac{5}{3}\right)^2}$

albo

wyznaczy równania prostych AB i AD : $y + \frac{5}{3} = \frac{1}{7}(x-5)$ oraz $y + \frac{5}{3} = -7(x-5)$,

i na tym zakończy lub dalej dopełni błędy.

Rozwiązanie, w którym jest istotny postęp 2 p.

Zdający

- wyznaczy równanie prostej AC : $y = -\frac{3}{4}x + \frac{25}{12}$ i obliczy współrzędne punktu

przecięcia przekątnych kwadratu: $O = \left(1, \frac{4}{3}\right)$

albo

- obliczy odległość punktu A od prostej BD : 5 i obliczy pole kwadratu: 50

albo

- obliczy odległość punktu A od prostej BD : 5 i zapisze równanie

$$\left(x_0 - 5\right)^2 + \left(\frac{4}{3}x_0 + \frac{5}{3}\right)^2 = 25$$

albo

- obliczy x , dla którego odległość AP jest najmniejsza: $x = 1$

albo

- wyznaczy równania prostych AB i AD oraz obliczy współrzędne wierzchołków B i D :

$$y + \frac{5}{3} = \frac{1}{7}(x - 5), \quad y + \frac{5}{3} = -7(x - 5), \quad B = \left(-2, -\frac{8}{3}\right), \quad D = \left(4, \frac{16}{3}\right).$$

i na tym zakończy lub dalej dopełni błędy.

Pokonanie zasadniczych trudności zadania 3 p.

Zdający

- obliczy współrzędne punktu przecięcia przekątnych kwadratu: $O = \left(1, \frac{4}{3}\right)$ i długość przekątnej kwadratu (lub połowę tej długości): 10

albo

- obliczy pole kwadratu: 50 i zapisze równanie $(x_0 - 5)^2 + \left(\frac{4}{3}x_0 + \frac{5}{3}\right)^2 = 25$

albo

- obliczy x , dla którego odległość AP jest najmniejsza: $x = 1$ i obliczy współrzędne punktu przecięcia przekątnych kwadratu: $O = \left(1, \frac{4}{3}\right)$

albo

- obliczy x , dla którego odległość AP jest najmniejsza: $x = 1$ i długość przekątnej kwadratu: 10

albo

- obliczy współrzędne punktu przecięcia przekątnych kwadratu: $O = \left(1, \frac{4}{3}\right)$ i długość boku kwadratu: $\sqrt{50}$

i na tym zakończy lub dalej dopełni błędy.

Rozwiązanie pełne 4 p.

Zdający obliczy pole kwadratu: 50 oraz współrzędne punktu przecięcia przekątnych

kwadratu: $O = \left(1, \frac{4}{3}\right)$.

Uwagi

- Jeśli zdający dopełni błędy rachunkowe, które nie przekreślają poprawności rozumowania i konsekwentnie rozwiąże zadanie do końca, to może otrzymać za całe rozwiązanie co najwyżej **3 punkty**.
- Jeżeli jedynym błędem zdającego jest:
 - błąd przy ustalaniu współczynnika kierunkowego prostej AC , to zdający może otrzymać co najwyżej **2 punkty** za całe rozwiązanie;
 - błąd polegający na zamianie miejscami współrzędnych punktu, np. przy podstawieniu do wzoru na odległość punktu od prostej, przy podstawieniu do wzoru na długość odcinka, przy obliczaniu współczynnika b w równaniu kierunkowym prostej AC , to zdający może otrzymać co najwyżej **2 punkty** za całe rozwiązanie;
 - błąd polegający na zastosowaniu niepoprawnego wzoru „ $\sqrt{a+b} = \sqrt{a} + \sqrt{b}$ ”, to zdający może otrzymać co najwyżej **2 punkty** za całe rozwiązanie;
- Jeśli zdający zaznaczy w układzie współrzędnych punkt A i narysuje np. dwie proste, w których zawierają się przekątne kwadratu, a następnie odczyta i zapisze współrzędne punktu przecięcia się tych prostych i na tym zakończy, to otrzymuje **0 punktów**.

Przykładowe rozwiązania**I sposób**

Prosta AC jest prostopadła do prostej o równaniu $y = \frac{4}{3}x$, więc współczynnik kierunkowy prostej

AC jest równy $a_{AC} = -\frac{3}{4}$. Prosta AC przechodzi przez punkt $A = \left(5, -\frac{5}{3}\right)$, więc jej równanie ma postać

$$\begin{aligned}y + \frac{5}{3} &= -\frac{3}{4}(x - 5), \\y &= -\frac{3}{4}x + \frac{25}{12}.\end{aligned}$$

Obliczamy współrzędne punktu O przecięcia się prostych AC i BD , rozwiązując układ równań

$$\begin{cases}y = \frac{4}{3}x \\y = -\frac{3}{4}x + \frac{25}{12}\end{cases}$$

Rozwiązaniem tego układu jest para liczb $x = 1$ i $y = \frac{4}{3}$. Stąd $O = \left(1, \frac{4}{3}\right)$.

Punkt O jest środkiem przekątnej AC , więc $|AC| = 2|AO| = 2\sqrt{(1-5)^2 + \left(\frac{4}{3} + \frac{5}{3}\right)^2}$.

$$|AC| = 2|AO| = 2\sqrt{(-4)^2 + \left(\frac{9}{3}\right)^2} = 2\sqrt{16+9} = 2 \cdot 5 = 10.$$

Przekątna kwadratu ma długość $a\sqrt{2}$, gdzie a jest długością boku kwadratu.

Stąd $a\sqrt{2} = 10$, czyli $a = 5\sqrt{2}$.

Zatem pole kwadratu $ABCD$ jest równe $a^2 = (5\sqrt{2})^2 = 50$.

Uwaga

Pole kwadratu $ABCD$ możemy obliczyć, wykorzystując długość przekątnej kwadratu (lub jej połowy). Wtedy $P_{ABCD} = \frac{1}{2} \cdot |AC|^2 = \frac{1}{2} \cdot 10^2 = 50$.

II sposób

Długość przekątnej kwadratu $ABCD$ (lub jej połowy) możemy obliczyć, korzystając ze wzoru na odległość d punktu A od danej prostej. Wtedy

$$d = \frac{\left|\frac{4}{3} \cdot 5 + \frac{5}{3}\right|}{\sqrt{\left(\frac{4}{3}\right)^2 + (-1)^2}} = \frac{\frac{25}{3}}{\frac{5}{3}} = 5.$$

Zatem pole kwadratu $ABCD$ jest równe

$$P_{ABCD} = 2 \cdot d^2 = 2 \cdot 5^2 = 50.$$

Punkt $O = (x_o, y_o)$ leży na prostej o równaniu $y = \frac{4}{3}x$, więc $O = \left(x_o, \frac{4}{3}x_o\right)$, a skoro odległość

d jest równa 5, to $|AO|^2 = 25$, czyli

$$\begin{aligned}(x_o - 5)^2 + \left(\frac{4}{3}x_o + \frac{5}{3}\right)^2 &= 25, \\x_o^2 - 10x_o + 25 + \frac{16}{9}x_o^2 + \frac{40}{9}x_o + \frac{25}{9} - 25 &= 0, \\\frac{25}{9}x_o^2 - \frac{50}{9}x_o + \frac{25}{9} &= 0, \\x_o^2 - 2x_o + 1 &= 0,\end{aligned}$$

$$(x_0 - 1)^2 = 0,$$

Stąd $x_0 = 1$, więc $O = \left(1, \frac{4}{3} \cdot 1\right) = \left(1, \frac{4}{3}\right)$.

III sposób (odległość jako funkcja jednej zmiennej)

Niech punkt $P = \left(x, \frac{4}{3}x\right)$ będzie dowolnym punktem leżącym na prostej o równaniu $y = \frac{4}{3}x$.

Zapiszemy odległość punktu P od danego punktu $A = \left(5, -\frac{5}{3}\right)$ jako funkcję jednej zmiennej.

Obliczamy kolejno:

$$|AP| = \sqrt{(x-5)^2 + \left(\frac{4}{3}x + \frac{5}{3}\right)^2} = \sqrt{x^2 - 10x + 25 + \frac{16}{9}x^2 + \frac{40}{9}x + \frac{25}{9}} = \sqrt{\frac{25}{9}(x^2 - 2x + 10)}$$

Zatem

$$|AP|(x) = \frac{5}{3}\sqrt{(x-1)^2 + 9} \text{ dla każdej liczby rzeczywistej } x.$$

Zauważamy, że trójmian kwadratowy $y = (x-1)^2 + 9$ przyjmuje najmniejszą wartość dla $x = 1$.

Ponieważ funkcja f określona wzorem $f(t) = \sqrt{t}$ jest rosnąca, więc dla $x = 1$ także i odległość $|AP|$ jest najmniejsza. Oznacza to, że odcinek AP , którego długość jest równa 5, jest zawarty w przekątnej AC kwadratu $ABCD$. Zatem przekątna tego kwadratu ma długość 10 oraz pole tego kwadratu jest równe $\frac{1}{2} \cdot 10^2 = 50$. Ponadto jeśli $x = 1$, to punkt P ma współrzędne $\left(1, \frac{4}{3}\right)$ i jest szukanym punktem przecięcia przekątnych AC i BD kwadratu $ABCD$.

IV sposób (kąt między prostymi)

Każda z prostych AB i AD zawierających boki kwadratu $ABCD$ tworzą z prostą BD o równaniu $y = \frac{4}{3}x$, kąt 45° . Każda z nich przechodzi przez punkt $A = \left(5, -\frac{5}{3}\right)$, więc ma równanie postaci

$$y + \frac{5}{3} = a(x - 5).$$

Ze wzoru na tangens kąta między prostymi otrzymujemy:

$$\begin{aligned} \left| \frac{\frac{4}{3} - a}{1 + \frac{4}{3} \cdot a} \right| &= \operatorname{tg} 45^\circ = 1, \\ \left| \frac{4}{3} - a \right| &= \left| 1 + \frac{4}{3}a \right|, \\ \frac{4}{3} - a &= 1 + \frac{4}{3}a \text{ lub } a - \frac{4}{3} = 1 + \frac{4}{3}a, \\ \frac{1}{3} &= \frac{7}{3}a \text{ lub } -\frac{7}{3} = \frac{1}{3}a, \\ a &= \frac{1}{7} \text{ lub } a = -7. \end{aligned}$$

Zatem równania prostych AB i AD mają postać

$$y + \frac{5}{3} = \frac{1}{7}(x - 5) \quad \text{oraz} \quad y + \frac{5}{3} = -7(x - 5),$$

$$y = \frac{1}{7}x - \frac{50}{21} \quad \text{oraz} \quad y = -7x + \frac{100}{3}.$$

Obliczamy współrzędne wierzchołków B i D , rozwiązując układy równań

$$\begin{cases} y = \frac{4}{3}x \\ y = \frac{1}{7}x - \frac{50}{21} \end{cases} \quad \text{oraz} \quad \begin{cases} y = \frac{4}{3}x \\ y = -7x + \frac{100}{3} \end{cases}$$

Stąd otrzymujemy równania

$$\frac{4}{3}x = \frac{1}{7}x - \frac{50}{21} \quad \text{oraz} \quad \frac{4}{3}x = -7x + \frac{100}{3},$$

$$x = -2 \quad \text{oraz} \quad x = 4$$

Zatem $B = (-2, -\frac{8}{3})$ oraz $D = (4, \frac{16}{3})$.

Punkt O przecięcia przekątnych kwadratu ma zatem współrzędne

$$O = \left(\frac{-2+4}{2}, \frac{-\frac{8}{3}+\frac{16}{3}}{2} \right) = \left(1, \frac{4}{3} \right).$$

Pole kwadratu $ABCD$ jest równe

$$P_{ABCD} = |AB|^2 = \left(\sqrt{(-2-5)^2 + \left(-\frac{8}{3} + \frac{5}{3}\right)^2} \right)^2 = 7^2 + (-1)^2 = 50.$$

Zadanie 33. (4 pkt)

Obszar standardów	Opis wymagań
IV. Użycie i tworzenie strategii.	5. Ciągi. Zdający stosuje wzory na n -ty wyraz i na sumę n -początkowych wyrazów ciągu arytmetycznego i ciągu geometrycznego, również umieszczone w kontekście praktycznym (5.c).

Zasady oceniania I sposobu rozwiązania

Rozwiązanie, w którym postęp jest niewielki, ale konieczny na drodze do całkowitego rozwiązania zadania 1 p.

Zdający wykorzysta wzór na n -ty wyraz ciągu geometrycznego i zapisze

$$a_2 = a_1 \cdot q \quad \text{oraz} \quad a_3 = a_1 \cdot q^2$$

i na tym zakończy lub dalej popełni błędy.

Rozwiązanie, w którym jest istotny postęp 2 p.

Zdający zapisze równość $6a_1 - 5a_2 + a_3 = 0$ w postaci

$$6a_1 - 5a_1 \cdot q + a_1 \cdot q^2 = 0 \quad \text{lub} \quad a_1 (q^2 - 5q + 6) = 0$$

i na tym zakończy lub dalej popełni błędy.

Pokonanie zasadniczych trudności zadania 3 p.

Zdający rozwiąże równanie $q^2 - 5q + 6 = 0$: $q = 2$ lub $q = 3$.

i na tym zakończy lub dalej popełni błędy.

Rozwiązanie pełne..... 4 p.

Zdający zapisze iloraz q ciągu geometrycznego (a_n) należący do przedziału $\langle 2\sqrt{2}, 3\sqrt{2} \rangle$:

$q = 3$.

Zasady oceniania II sposobu rozwiązania

Rozwiązanie, w którym postęp jest niewielki, ale konieczny na drodze do całkowitego rozwiązania zadania 1 p.

Przy oznaczeniach $a_1 = a$, $a_2 = b$, $a_3 = c$ wykorzysta własność ciągu geometrycznego i zapisze

równość $b^2 = ac$

i na tym zakończy lub dalej popełni błędy.

Rozwiązanie, w którym jest istotny postęp 2 p.

Zdający zapisze równość $b^2 = ac$ i z równości $6a - 5b + c = 0$ wyznaczy jedną niewiadomą w zależności od dwóch pozostałych, np.: $c = 5b - 6a$

i na tym zakończy lub dalej popełni błędy.

Pokonanie zasadniczych trudności zadania 3 p.

Zdający rozwiąże równanie $b^2 - 5ab + 6a^2 = 0$ z niewiadomą, np. b :

$$b_1 = 2a \text{ lub } b_2 = 3a$$

i na tym zakończy lub dalej popełni błędy.

Rozwiązanie pełne 4 p.

Zdający poda iloraz q ciągu geometrycznego (a_n) : $q = 3$.

Uwagi do I i II sposobu oceniania

1. Jeżeli zdający zapisze równanie $6a_1 - 5a_1 \cdot q + a_1 q^2 = 0$ i przyjmie jako pierwszy wyraz ciągu konkretną liczbę dodatnią, pisząc, np. że wartość pierwszego wyrazu nie ma wpływu na iloraz ciągu, a następnie rozwiąże zadanie konsekwentnie do końca, to otrzymuje **4 punkty**.
2. Jeżeli zdający rozwiąże równanie kwadratowe z błędem i otrzyma co najmniej jedno rozwiązanie i konsekwentnie poda odpowiedź, to za całe rozwiązanie może otrzymać co najwyżej **3 punkty**.
3. Jeżeli zdający zapisze równanie $6a_1 - 5a_1 \cdot q + a_1 q^2 = 0$ i przyjmie jako pierwszy wyraz ciągu konkretną liczbę dodatnią i rozwiąże otrzymane równanie kwadratowe z niewiadomą q oraz zapisze wnioski, konsekwentne do otrzymanych rozwiązań, dotyczące należenia bądź nie tych rozwiązań do przedziału $\langle 2\sqrt{2}, 3\sqrt{2} \rangle$, to otrzymuje **3 punkty**.

4. Jeżeli zdający zapisze równanie $6a_1 - 5a_1 \cdot q + a_1 q^2 = 0$ i przyjmie jako pierwszy wyraz ciągu konkretną liczbę dodatnią, a następnie poda $q = 3$ i zapisze, że ten iloraz należy do przedziału $\langle 2\sqrt{2}, 3\sqrt{2} \rangle$, to otrzymuje **3 punkty**.
5. Jeżeli zdający zapisze równanie $6a_1 - 5a_1 \cdot q + a_1 q^2 = 0$ i przyjmie jako pierwszy wyraz ciągu konkretną liczbę dodatnią, a następnie poda $q = 2$ i zapisze, że ten iloraz nie należy do przedziału $\langle 2\sqrt{2}, 3\sqrt{2} \rangle$, to otrzymuje **3 punkty**.
6. Jeżeli zdający rozwiązuje równanie kwadratowe przy ujemnym wyróżniku, to za całe rozwiązanie może otrzymać co najwyżej **2 punkty**.
7. Jeżeli zdający zapisze konkretny ciąg o wyrazach dodatnich i ilorazie $q = 3$, np. $(1, 3, 9, \dots)$ oraz sprawdzi, że pierwszy, drugi i trzeci wyraz tego ciągu spełniają warunek $6a_1 - 5a_2 + a_3 = 0$ i zapisze, że ten iloraz należy do przedziału $\langle 2\sqrt{2}, 3\sqrt{2} \rangle$ i na tym zakończy, to otrzymuje **2 punkty**.
8. Jeżeli zdający zapisze dwa konkretne ciągi o wyrazach dodatnich; jeden o ilorazie $q = 2$, np. $(1, 2, 4, \dots)$, drugi o ilorazie $q = 3$, np. $(1, 3, 9, \dots)$ oraz sprawdzi, że pierwszy, drugi i trzeci wyraz każdego z tych ciągów spełniają warunek $6a_1 - 5a_2 + a_3 = 0$ i zapisze, że iloraz $q = 2$ nie należy do przedziału $\langle 2\sqrt{2}, 3\sqrt{2} \rangle$, a iloraz $q = 3$ należy do przedziału $\langle 2\sqrt{2}, 3\sqrt{2} \rangle$ i na tym zakończy, to otrzymuje **2 punkty**.
9. Jeżeli zdający poda $q = 3$ i zapisze, że ten iloraz należy do przedziału $\langle 2\sqrt{2}, 3\sqrt{2} \rangle$ i na tym zakończy, to otrzymuje **1 punkt**.
10. Jeżeli zdający zapisze konkretny ciąg o wyrazach dodatnich i ilorazie $q = 3$ oraz sprawdzi, że ten iloraz należy do przedziału $\langle 2\sqrt{2}, 3\sqrt{2} \rangle$ i na tym zakończy, to otrzymuje **1 punkt**.
11. Jeżeli zdający zapisze konkretny ciąg o wyrazach dodatnich i ilorazie $q = 3$, np. $(1, 3, 9, \dots)$ oraz sprawdzi, że pierwszy, drugi i trzeci wyraz tego ciągu spełniają warunek $6a_1 - 5a_2 + a_3 = 0$ i na tym zakończy, to otrzymuje **1 punkt**.
12. Jeżeli zdający zapisze konkretny ciąg o wyrazach dodatnich i ilorazie $q = 2$, np. $(1, 2, 4, \dots)$ oraz sprawdzi, że pierwszy, drugi i trzeci wyraz tego ciągu spełniają warunek $6a_1 - 5a_2 + a_3 = 0$ i zapisze, że ten iloraz nie należy do przedziału $\langle 2\sqrt{2}, 3\sqrt{2} \rangle$ i na tym zakończy, to otrzymuje **1 punkt**.
13. Jeżeli zdający poda $q = 2$ i zapisze, że ten iloraz nie należy do przedziału $\langle 2\sqrt{2}, 3\sqrt{2} \rangle$ i na tym zakończy, to otrzymuje **0 punktów**.
14. Jeżeli zdający myli własność ciągu geometrycznego z własnością ciągu arytmetycznego, to za całe rozwiązanie otrzymuje **0 punktów**.
15. Jeżeli zdający poda jedynie $q = 3$ i na tym zakończy, to otrzymuje **0 punktów**.

Przykładowe rozwiązania

I sposób

Oznaczamy przez q iloraz ciągu (a_n) . Korzystamy ze wzoru na n -ty wyraz ciągu geometrycznego i zapisujemy równość $6a_1 - 5a_1 \cdot q + a_1 \cdot q^2 = 0$,

Wyłączamy wspólny czynnik a_1 poza nawias $a_1(6 - 5 \cdot q + q^2) = 0$.

Ponieważ wyrazy ciągu są dodatnie, więc $a_1 \neq 0$. Korzystamy z własności iloczynu równego zero i otrzymujemy równanie

$$q^2 - 5q + 6 = 0.$$

To równanie ma dwa rozwiązania $q = 2$ lub $q = 3$. Ponieważ $q \in \langle 2\sqrt{2}, 3\sqrt{2} \rangle$, więc $q = 3$.

II sposób

Niech q oznacza iloraz ciągu geometrycznego (a_n) oraz niech $a_1 = a$, $a_2 = b$, $a_3 = c$.

Zatem równość $6a_1 - 5a_2 + a_3 = 0$ zapisujemy w postaci: $6a - 5b + c = 0$.

Stąd $c = 5b - 6a$. Ponieważ wszystkie wyrazy ciągu (a, b, c) są dodatnie, więc ciąg ten jest geometryczny, gdy spełniona jest równość $b^2 = ac$.

Podstawiamy do równania $b^2 = ac$ za c i otrzymujemy:

$$b^2 = a(5b - 6a),$$

$$b^2 - 5ab + 6a^2 = 0.$$

Rozwiązujemy to równanie przyjmując za niewiadomą, np. b .

Wtedy $\Delta = a^2$, $\sqrt{\Delta} = a$, ponieważ $a > 0$.

Zatem rozwiązaniami równania są

$$b_1 = \frac{5a - a}{2} = 2a \quad \text{lub} \quad b_2 = \frac{5a + a}{2} = 3a.$$

Obliczamy iloraz q ciągu (a_n) : $q = \frac{b}{a} = \frac{2a}{a} = 2$ lub $q = \frac{b}{a} = \frac{3a}{a} = 3$.

Ponieważ $q \in \langle 2\sqrt{2}, 3\sqrt{2} \rangle$, więc iloraz ciągu (a_n) jest równy: $q = 3$.

Zadanie 34. (5 pkt)

Obszar standardów	Opis wymagań
IV. Użycie i tworzenie strategii.	9. Stereometria. Zdający wskazuje i oblicza kąty między ścianami wielościanu, między ścianami i odcinkami oraz między odcinkami takimi jak krawędzie, przekątne, wysokości (9.a). Zdający wyznacza związki miarowe w wielościanach i bryłach obrotowych z zastosowaniem trygonometrii (9.b).

Zasady oceniania

Rozwiązanie, w którym postęp jest niewielki, ale konieczny na drodze do pełnego rozwiązania 1 p.

Zdający

- zaznaczy na rysunku kąt α nachylenia ściany bocznej do płaszczyzny podstawy

albo

- zapisze równanie wynikające z definicji tangensa kąta α : $\frac{h}{\frac{1}{2}a} = \sqrt{7}$

albo

- zapisze równanie wynikające z twierdzenia Pitagorasa w trójkącie SOE:

$$h^2 + \left(\frac{a}{2}\right)^2 = h_b^2$$

albo

- zapisze równanie wynikające z twierdzenia Pitagorasa w trójkącie SEC:

$$h_b^2 + \left(\frac{a}{2}\right)^2 = 6^2$$

albo

- zapisze równanie wynikające z twierdzenia Pitagorasa w trójkącie SOC:

$$h^2 + \left(\frac{a\sqrt{2}}{2}\right)^2 = 6^2$$

albo

- zapisze równanie wynikające z definicji sinus kąta α : $\frac{h}{h_b} = \frac{\sqrt{14}}{4}$

albo

- zapisze równanie wynikające z definicji cosinusa kąta α : $\frac{\frac{a}{2}}{h_b} = \frac{\sqrt{2}}{4}$

i na tym zakończy lub dalej popełni błędy.

Rozwiązanie, w którym jest istotny postęp 2 p.

Zdający zapisze

- układ dwóch równań z dwiema niewiadomymi, np.:

$$\frac{h}{\frac{1}{2}a} = \sqrt{7} \text{ i } h^2 + \left(\frac{a\sqrt{2}}{2}\right)^2 = 6^2$$

lub

- układ trzech równań z trzema niewiadomymi, np.:

$$\frac{h}{h_b} = \frac{\sqrt{14}}{4} \text{ i } h^2 + \left(\frac{a}{2}\right)^2 = h_b^2 \text{ i } h^2 + \left(\frac{a\sqrt{2}}{2}\right)^2 = 6^2$$

i na tym zakończy lub dalej dopełni błędy.

Pokonanie zasadniczych trudności zadania 3 p.

Zdający zapisze równanie z jedną niewiadomą, np.:

$$\left(\frac{\sqrt{7}}{2}a\right)^2 + \left(\frac{a\sqrt{2}}{2}\right)^2 = 6^2 \text{ lub } h^2 + \left(\frac{\frac{2}{\sqrt{7}}h \cdot \sqrt{2}}{2}\right)^2 = 6^2 \text{ lub } \frac{1}{4}h_b^2 + \left(\frac{\sqrt{14}}{4}h_b\right)^2 = 6^2$$

i na tym zakończy lub dalej dopełni błędy.

Rozwiązanie prawie pełne 4 p.

Zdający:

- obliczy długość krawędzi podstawy ostrosłupa lub wysokość ostrosłupa: $a = 4, h = 2\sqrt{7}$
i na tym zakończy lub dalej dopełnia błędy

albo

- obliczy wysokość h_b , ściany bocznej ostrosłupa oraz wyznaczy objętość ostrosłupa

w zależności od tej wysokości: $h_b = 4\sqrt{2}, V = \frac{1}{3} \cdot \frac{1}{2} h_b^2 \cdot \frac{\sqrt{14}}{4} h_b$

i na tym zakończy lub dalej dopełni błędy

Rozwiązanie pełne..... 5 p.

Zdający obliczy objętość ostrosłupa: $V = \frac{32\sqrt{7}}{3}$.

Uwagi

1. Jeśli zdający dopełni błędy rachunkowe, które nie przekreślają poprawności rozumowania i konsekwentnie rozwiąże zadanie do końca, to może otrzymać za całe rozwiązanie co najwyżej **4 punkty**.
2. Jeżeli jedynym błędem zdającego jest pominięcie współczynnika $\frac{1}{3}$ we wzorze na objętość ostrosłupa, to otrzymuje **4 punkty**.
3. Jeżeli jedynym błędem jest:
 - a) zastosowanie niepoprawnej definicji tangensa (lub niepoprawnej definicji innej funkcji trygonometrycznej wykorzystanej przez zdającego), np. $\operatorname{tg}\alpha = \frac{h_b}{h}, \operatorname{tg}\alpha = \frac{h}{a}$
 - b) niepoprawne zastosowanie twierdzenia Pitagorasa,
 - c) błąd polegający na zastosowaniu niepoprawnego wzoru „ $\sqrt{a+b} = \sqrt{a} + \sqrt{b}$ ”,
to zdający może otrzymać co najwyżej **3 punkty** za całe rozwiązanie, o ile nie popełnia innych błędów i konsekwentnie rozwiąże zadanie do końca.

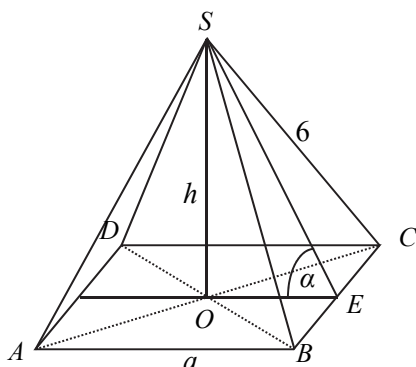
4. Jeżeli zdający popełnia jeden błąd, opisany w uwadze 3., a ponadto popełnia błędy rachunkowe, ale poprawnie realizuje strategię rozwiązania, to otrzymuje co najwyżej **2 punkty** za całe rozwiązanie.
5. Jeżeli zdający błędnie interpretuje kąt między ścianą boczną i płaszczyzną podstawy tego ostrosłupa, to otrzymuje co najwyżej **1 punkt** za całe rozwiązanie, o ile poprawnie zastosuje twierdzenie Pitagorasa.
6. Jeżeli zdający przyjmuje, że krawędź podstawy ostrosłupa jest równa 6, to może otrzymać co najwyżej **1 punkt** za całe rozwiązanie, o ile zapisze poprawny związek między wielkościami h , h_b i a lub zaznaczy poprawnie kąt nachylenia ściany bocznej ostrosłupa do płaszczyzny podstawy.
7. Akceptujemy poprawne przybliżenia liczb rzeczywistych.

Przykładowe rozwiązanie

I sposób

Zaznaczmy na rysunku kąt α – kąt nachylenia ściany bocznej do płaszczyzny podstawy i wprowadzamy następujące oznaczenia:

a – krawędź podstawy ostrosłupa, h – wysokość ostrosłupa.



Korzystając z definicji tangensa kąta ostrego w trójkącie prostokątnym SOE otrzymujemy

$$\text{związek } \frac{h}{\frac{1}{2}a} = \sqrt{7}, \text{ czyli } h = \frac{\sqrt{7}}{2}a.$$

Z twierdzenia Pitagorasa w trójkącie SOC wynika równanie $h^2 + \left(\frac{a\sqrt{2}}{2}\right)^2 = 6^2$.

Wykorzystując wcześniejszą zależność otrzymujemy

$$\left(\frac{\sqrt{7}}{2}a\right)^2 + \left(\frac{a\sqrt{2}}{2}\right)^2 = 6^2$$

$$\frac{7}{4}a^2 + \frac{2}{4}a^2 = 36$$

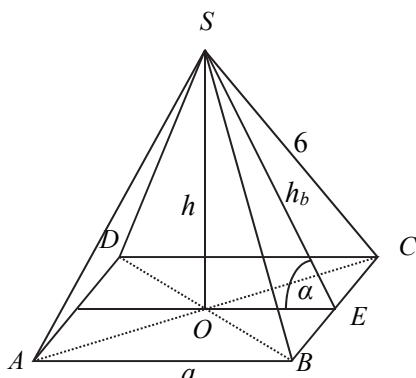
$$\frac{9}{4}a^2 = 36, \text{ stąd } a^2 = 16, \text{ czyli } a = 4.$$

Stąd $h = 4 \cdot \frac{\sqrt{7}}{2} = 2\sqrt{7}$. Obliczamy objętość ostrosłupa: $V = \frac{1}{3} \cdot 4^2 \cdot 2\sqrt{7} = \frac{32\sqrt{7}}{3}$.

II sposób

Zaznaczmy na rysunku kąt α – kąt nachylenia ściany bocznej do płaszczyzny podstawy i wprowadzamy następujące oznaczenia:

a – krawędź podstawy ostrosłupa, h – wysokość ostrosłupa, h_b – wysokość ściany bocznej ostrosłupa



Korzystając z definicji tangensa kąta ostrego w trójkącie prostokątnym SOE otrzymujemy:

$$\frac{h}{\frac{1}{2}a} = \sqrt{7}, \text{ czyli } h = \frac{\sqrt{7}}{2}a.$$

Z twierdzenie Pitagorasa w trójkącie prostokątnym SEC otrzymujemy

$$h_b^2 = 6^2 - \left(\frac{a}{2}\right)^2$$

$$h_b^2 = \frac{144 - a^2}{4}.$$

Z twierdzenie Pitagorasa w trójkącie prostokątnym SOE otrzymujemy: $h^2 + \left(\frac{a}{2}\right)^2 = h_b^2$.

$$\text{Zatem } h^2 + \frac{a^2}{4} = \frac{144 - a^2}{4}, \quad \frac{7}{4}a^2 + \frac{a^2}{4} = \frac{144 - a^2}{4}$$

$$a^2 = 16.$$

Stąd $a = 4$, więc $h = 2\sqrt{7}$.

$$\text{Objętość ostrosłupa jest równa: } V = \frac{1}{3} \cdot 4^2 \cdot 2\sqrt{7} = \frac{32}{3}\sqrt{7}.$$

Uwaga

Zależności między wielkościami h , a i h_b możemy też otrzymać, wykorzystując definicje funkcji sinus lub cosinus kąta α . Jeżeli $\text{tg}\alpha = \sqrt{7}$, to $\sin\alpha = \frac{\sqrt{14}}{4}$ i $\cos\alpha = \frac{\sqrt{2}}{4}$.

$$\text{Stąd } \frac{h}{h_b} = \frac{\sqrt{14}}{4} \text{ oraz } \frac{\frac{1}{2}a}{h_b} = \frac{\sqrt{2}}{4}.$$

Ocena prac osób ze stwierdzoną dyskalkulią

Obowiązują zasady oceniania stosowane przy sprawdzaniu prac zdających bez stwierdzonej dyskalkulii z dodatkowym uwzględnieniem:

- I. ogólnych zasad oceniania zadań otwartych w przypadku arkuszy osób ze stwierdzoną dyskalkulią (punkty 1.–12.);
- II. dodatkowych szczegółowych zasad oceniania zadań otwartych w przypadku arkuszy osób ze stwierdzoną dyskalkulią – matura z matematyki, poziom podstawowy, termin główny 2020.

I. Ogólne zasady oceniania zadań otwartych w przypadku arkuszy osób ze stwierdzoną dyskalkulią

1. Nie należy traktować jako błędy merytoryczne pomyłek, wynikających z:
 - błędnego przepisania,
 - przestawienia cyfr,
 - zapisania innej cyfry, ale o podobnym wyglądzie,
 - przestawienia położenia przecinka.
2. W przypadku błędów, wynikających ze zmiany znaku liczby, należy w każdym zadaniu oddzielnie przeanalizować czy zdający opanował inne umiejętności, poza umiejętnościami rachunkowymi, oceniane w zadaniu. W przypadku opanowania badanych umiejętności zdający powinien otrzymać przynajmniej 1 punkt.
3. We wszystkich zadaniach otwartych, w których wskazano poprawną metodę rozwiązania, części lub całości zadania, zdającemu należy przyznać przynajmniej 1 punkt, zgodnie z kryteriami do poszczególnych zadań.
4. Jeśli zdający przedstawia nieprecyzyjne zapisy, na przykład pomija nawiasy lub zapisuje nawiasy w niewłaściwych miejscach, ale przeprowadza poprawne rozumowanie lub stosuje właściwą strategię, to może otrzymać przynajmniej 1 punkt za rozwiązanie zadania.
5. W przypadku zadania wymagającego wyznaczenia pierwiastków trójmianu kwadratowego zdający może otrzymać 1 punkt, jeżeli przedstawi poprawną metodę wyznaczania pierwiastków trójmianu kwadratowego, przy podanych w treści zadania wartościach liczbowych.
6. W przypadku zadania wymagającego rozwiązania nierówności kwadratowej zdający może otrzymać 1 punkt, jeżeli stosuje poprawny algorytm rozwiązywania nierówności kwadratowej, przy podanych w treści zadania wartościach liczbowych.
7. W przypadku zadania wymagającego stosowania własności funkcji kwadratowej zdający może otrzymać 1 punkt za wykorzystanie konkretnych własności funkcji kwadratowej, istotnych przy poszukiwaniu rozwiązania.
8. W przypadku zadania wymagającego zastosowania własności ciągów arytmetycznych lub geometrycznych zdający może otrzymać 1 punkt, jeżeli przedstawi wykorzystanie takiej własności ciągu, która umożliwi znalezienie rozwiązania zadania.
9. W przypadku zadania wymagającego analizowania figur geometrycznych na płaszczyźnie kartezjańskiej zdający może otrzymać punkty, jeżeli przy poszukiwaniu rozwiązania przedstawi poprawne rozumowanie, wykorzystujące własności figur geometrycznych lub zapisze zależności, pozwalające rozwiązać zadanie.
10. W przypadku zadania z rachunku prawdopodobieństwa zdający może otrzymać przynajmniej 1 punkt, jeśli przy wyznaczaniu liczby zdarzeń elementarnych sprzyjających rozważanemu zdarzeniu przyjmuje określoną regularność lub podaje prawidłową metodę wyznaczenia tej liczby zdarzeń elementarnych.
11. W przypadku zadania z geometrii zdający może otrzymać przynajmniej 1 punkt, jeżeli podaje poprawną metodę wyznaczenia długości odcinka potrzebnej do znalezienia rozwiązania.
12. W przypadku zadania wymagającego przeprowadzenia dowodu (z zakresu algebry lub geometrii), jeśli w przedstawionym rozwiązaniu zdający powoła się na własność, która

wyznacza istotny postęp, prowadzący do przeprowadzenia dowodu, to może otrzymać 1 punkt.

II. **Dodatkowe szczegółowe zasady oceniania zadań otwartych w przypadku arkuszy osób ze stwierdzoną dyskalkulią**

Zadanie 26. (0–2)

Zdający otrzymuje 1 pkt, jeżeli:

- w wyniku przekształceń algebraicznych doprowadza nierówność do postaci $ax^2 + bx + c > 0$, gdzie $\Delta > 0$ (wystarczy, że z rozwiązania zdającego wynika, że traktuje otrzymaną nierówność jak nierówność kwadratową) oraz stosuje wzory na pierwiastki trójmianu kwadratowego i oblicza te pierwiastki.

lub

- rozłoży trójmian kwadratowy na czynniki liniowe, z których jednym będzie $(x - 1)$

lub

- poprawnie rozwiąże nierówność $2(x - 1)(x + 3) > 0$.

Zdający otrzymuje 2 pkt, jeżeli:

- Pomyli porządek liczb na osi liczbowej, np. zapisze zbiór rozwiązań nierówności w postaci:

$$\left(-\infty, 1\right) \cup \left(-\frac{5}{2}, +\infty\right), \left(+\infty, -\frac{5}{2}\right) \cup (1, -\infty)$$

Uwaga!

Jeżeli zdający zapisze zbiór rozwiązań nierówności w postaci sumy przedziałów domkniętych, to może **otrzymać co najwyżej 1 pkt**.

Zadanie 27. (0–2)

Zdający otrzymuje 1 pkt, jeżeli:

- poda co najmniej dwa poprawne rozwiązania równania.

Zdający otrzymuje 2 pkt, jeżeli:

- przyrówna każdy z czynników do zera, wyznaczy 4 pierwiastki, z których dwa będą prawidłowe (obliczone z jednego czynnika), a w obliczeniu pozostałych pierwiastków będą występowały błędy opisane w pkt 1. i 2. dodatkowych zasad

lub

- przyrówna każdy z czynników do zera i wyznaczy pierwiastki równania: $x = 1$, $x = 0$, $x = 2$ (z pominięciem $x = -1$).

Zadanie 28. (0–2)

Zdający otrzymuje 1 pkt, jeżeli:

- obliczy wyróżnik trójmianu kwadratowego $a^2 - 2ab + 2b^2$ w zależności od zmiennej a lub b

Zdający otrzymuje 2 pkt, jeżeli:

- zapisze nierówność w postaci równoważnej $(a - b)^2 + b^2 > 0$ oraz stwierdzi (lub zaznaczy), że każdy ze składników lewej strony nierówności jest dodatni.

Zadanie 29. (0–2)**Zdający otrzymuje 1 pkt, jeżeli:**

- zapisze poprawną proporcję między długościami boków trójkątów CBD i CEF , wynikającą z ich podobieństwa np.:

$$\frac{|CF|}{|CE|} = \frac{|CD|}{|CB|}$$

lub

- ustali związki miarowe między długościami boków w jednym z trójkątów prostokątnych CBD lub CEF .

Zadanie 30. (0–2)**Zdający otrzymuje 1 pkt, jeżeli:**

- zapisze jedynie liczbę 36 (należy traktować to jako wyznaczenie liczby wszystkich zdarzeń elementarnych)

lub

- zapisze liczbę 11, a z zapisów wynika, że interpretuje tę liczbę jako liczbę zdarzeń elementarnych sprzyjających zdarzeniu A (np. zilustruje to wypisaniem kilku zdarzeń elementarnych sprzyjających zdarzeniu A , ale nie zapisze zdarzeń elementarnych, które nie sprzyjają zdarzeniu A).

Zdający otrzymuje 2 pkt, jeżeli:

- poprawnie wypisze (lub zaznaczy) wszystkie zdarzenia elementarne sprzyjające zdarzeniu A , popełni błąd w ich zliczeniu i konsekwentnie zapisze wynik $\frac{x}{36}$, gdzie x jest liczbą zliczonych zdarzeń elementarnych sprzyjających A .

Uwaga!

W ocenie rozwiązania zadania 30. (dla zdających z dyskalkulią) nie stosuje się następującej uwagi z zasad oceniania arkuszy standardowych:

Jeżeli zdający rozwiąże zadanie do końca i otrzyma $P(A) > 1$ lub $P(A) < 0$, to otrzymuje za całe rozwiązanie 0 punktów, o ile końcowy wynik nie jest skutkiem błędu w działaniach na ułamkach.

Zadanie 31. (0–2)**Zdający otrzymuje 1 pkt, jeżeli:**

- doprowadzi równanie $\frac{2 \sin \alpha + 3 \cos \alpha}{\cos \alpha} = 4$ do postaci $a \sin \alpha = b \cos \alpha$, popołniając ewentualnie błędy opisane w pkt 1. i 2. dodatkowych zasad oceniania

lub

- poprawnie zastosuje definicje funkcji trygonometrycznych kąta ostrego w trójkącie prostokątnym i poprawnie zapisze równanie $\frac{2 \sin \alpha + 3 \cos \alpha}{\cos \alpha} = 4$ w postaci, w której występują jedynie długości boków trójkąta prostokątnego.

Zdający otrzymuje 2 pkt, jeżeli:

- doprowadzi do równania: $2 \operatorname{tg} \alpha = 1$.

Zadanie 32. (0–4)

Zdający otrzymuje 1 pkt, jeżeli:

- poprawnie wyznaczy współczynnik kierunkowy prostej AC : $-\frac{3}{4}$.
- lub
- poprawnie zastosuje wzór na odległość punktu A od prostej BD .

Zdający otrzymuje 2 pkt, jeżeli:

- zdający wyznaczy poprawne równanie prostej AC , zapisuje układ równań, pozwalający obliczyć współrzędne punktu O i rozwiązuje ten układ równań
- lub
- zdający obliczy odległość punktu A od prostej BD i stosuje poprawną metodę obliczenia pola kwadratu, z wykorzystaniem obliczonej odległości.

Zadanie 33. (0–4)

Stosują się zasady oceniania arkusza standardowego.

Zadanie 34. (0–5)

Zdający otrzymuje 1 pkt, jeżeli:

- zastosuje poprawnie twierdzenie Pitagorasa dla jednego z trójkątów: SOE lub SEC lub SOC
- lub
- zastosuje poprawnie definicję funkcji tangens w trójkącie SOE dla kąta α :

$$\operatorname{tg}\alpha = \frac{|OS|}{|OE|}.$$